

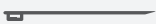
BRAMA STAŁOCIŚNIENIOWA VENTO®

W ZESTAWIE



x 4

szpilki z oczkiem z linkami



x 8

szpilka z oczkiem



x 1

młotek montażowy



x 1

zestaw naprawczy



x 1

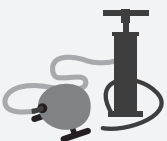
kluczyk do zaworów



x 1

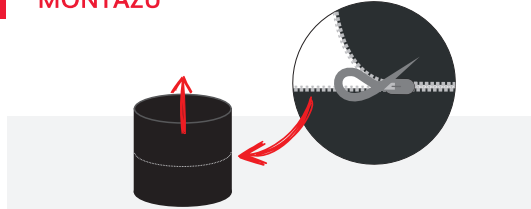
wbudowany pokrowiec

POTRZEBUJESZ

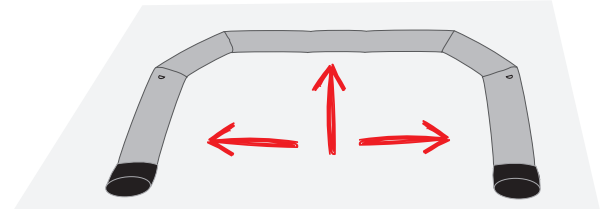


pompka ręczna lub elektryczna

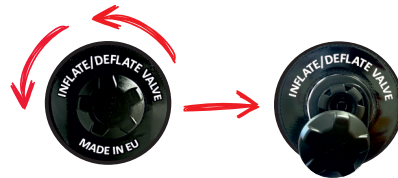
INSTRUKCJA MONTAŻU



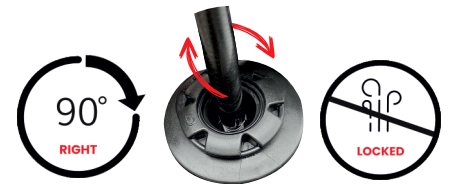
- 1** Rozepnij zamek wbudowanego pokrowca łączący podstawy bramy.



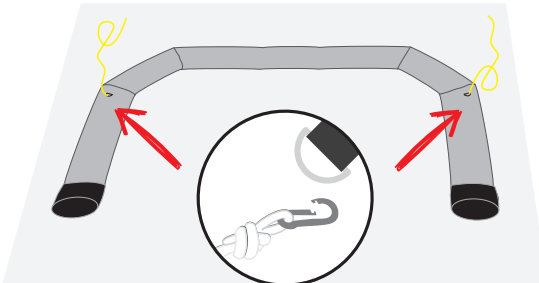
- 2** Rozłóż i rozciągnij bramę na całą długość na płaskiej, suchej powierzchni. Jeśli to możliwe użyj płachty, aby nie zabrudzić poszycia.



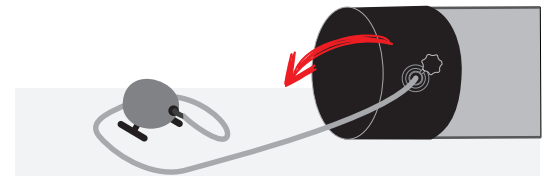
- 3** Znajdź zawór inflate/deflate i odkręć zatyczkę.



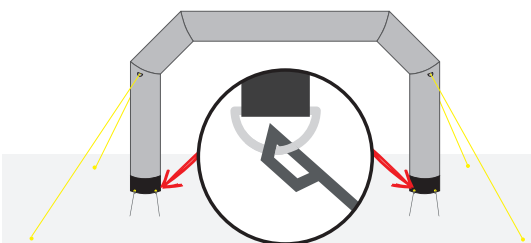
- 4** Zablokuj zawór przekręcając igłę membrany o ok. 90° w prawo za pomocą dedykowanego kluczyka, zapobiega to ułatwianiu powietrza. Niezablokowany zawór będzie ułatwiał powietrze z produktu!



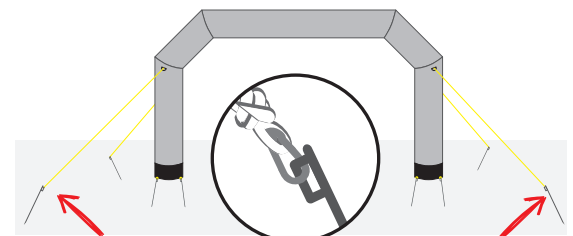
- 5** Zaczep linki odciągowe do oczek za pomocą karabińczyków.



- 6** Rozpocznij napełnianie powietrzem za pomocą pompki elektrycznej.



- 7** Postaw i ustabilizuj nadmuchaną bramę przy pomocy linek odciągowych. Przycmuj nogi bramy za pomocą szpilek do podłoża.



- 8** Przycmuj linki do podłoża za pomocą szpilek. Linki odciągowe powinny być naprężone i rozciągnięte na całą swoją długość.

- !** W przypadku podłoża, które uniemożliwia użycia szpilek/kotew, należy zastosować dedykowane obciążniki do linek odciągowych i płyty balansujące do podstaw.

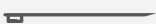
BRAMA STAŁOCIŚNIENIOWA VENTO®

W ZESTAWIE



x 4

szpilki z oczkiem
z linkami



x 8

szpilka z oczkiem



x 1

młotek montażowy



x 1

zestaw naprawczy



x 1

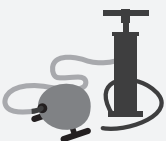
kluczyk do zaworów



x 1

wbudowany pokrowiec

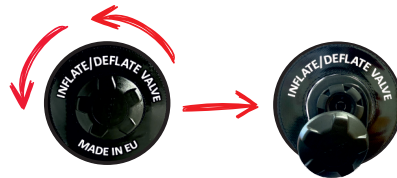
POTRZEBUJESZ



pompka ręczna
lub elektryczna

INSTRUKCJA DEMONTAŻU

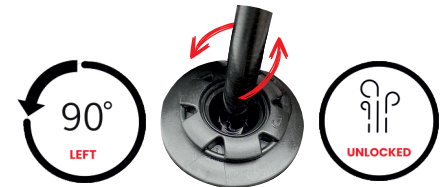
- 1** Zdemontuj wszystkie kotwy/szpilki z linek odciągowych.



- 3** Znajdź zawór inflate/deflate i odkręć zatyczkę.

- 5** Skompletuj i zapakuj zestaw montażowy do torby na akcesoria.

- 2** Połóż produkt na płaskiej i suchej powierzchni.



- 4** Odblokuj zawór przekręcając igłę membrany o ok.90° w lewo i rozpocznij wypompowywanie powietrza z produktu.

- 6** Zwiń produkt w kierunku zaworów do pompowania do zabudowanej torby lub zapaku do dedykowanej torby transportowej.

INSTRUKCJA UŻYTKOWANIA

1. Przed montażem należy zapoznać się z instrukcją montażu/demontażu produktu.
2. Podczas transportu, rozstawiania i składania produktu, należy zachować szczególną ostrożność w celu uniknięcia uszkodzenia produktu lub obrażeń ciała podczas montażu.
3. Przed rozłożeniem produktu należy upewnić się, że w miejscu, w którym będzie montowany produkt nie znajdują się żadne ostre przedmioty, narzędzia itp. mające ostre krawędzie.
4. W przypadku użycia pompki elektrycznej, należy sprawdzić stan przewodów przed podłączeniem, aby uniknąć porażenia prądem.
5. Nie należy zasłaniać zaworów bezpieczeństwa, które regulują ciśnienie powietrza w produkcie.
6. Podczas nasilających się podmuchów wiatru należy systematycznie sprawdzać osadzenie szpilek/kotew. Przy wietrze powyżej 38km/h należy niezwłocznie złożyć produkt.
7. Podczas opadów deszczu lub śniegu, należy systematycznie usuwać zalegający nadmiar wody/śniegu z produktu.
8. Wszelkie zabrudzenia należy niezwłocznie usunąć wilgotną szmatką z ciepłą wodą bez użycia detergentów. Zabrania się stosowania myjek wysokociśnieniowych.
9. Przed demontażem produkt powinien być wyczyszczony i suchy. Jeśli z powodu pogody lub innych okoliczności produkt zostanie złożony mokry i zabrudzony, jak najszybciej to możliwe należy ponownie go rozłożyć, wysuszyć i wyczyścić.
10. Produkt należy przechowywać w suchym i czystym miejscu.



ryzyko zapalenia po kontakcie ze źródłem ognia lub zapłonu



ryzyko zaplątania lub potknięcia się o linki odciągowe



ryzyko przewrócenia wskutek błędnego montażu lub silnego wiatru



niewłaściwe użytkowanie np. wspinanie się



ryzyko uszkodzenia kabla zasilającego np. w pompce elektrycznej